

## העניים והעניים יותר

### תגובת מרכז עדאלה לדוח העוני לשנת 2014

#### מבוא

- תחולת העוני בקרב משפחות יהודיות עומדת על 13.6% ואילו בקרב משפחות ערביות היא עומדת על 52.6%.
- בשנת 2014 עלתה תחולת העוני בקרב משפחות ערביות ב- 5%!
- נתוני העוני של המוסד לביטוח לאומי הוציאו מהחישוב את תחולת העוני בקרב האוכלוסייה הבדואית בנגב.

דוח ממדי העוני והפערים החברתיים לשנת 2014, אשר פורסם על ידי המוסד לביטוח לאומי ביום 9.12.2015 (להלן: "דוח העוני"<sup>1</sup>), מעלה כי בשנת 2014 שיעור המשפחות החיות בעוני עלה וזאת לאחר שבשנת 2013 חלה ירידה ניכרת.

בהתאם לנתוני דוח העוני, תחולת העוני של כלל המשפחות עלתה ב-0.2% בלבד ועמדה בשנת 2014 על 18.8% (בהשוואה ל-18.6% בשנת 2013). מהדוח ניתן ללמוד כי קיימים פערים כבירים בין האוכלוסייה היהודית לבין האוכלוסייה הערבית וזאת כפי שנפרט להלן:

1. עבור המשפחות היהודיות, תחולת העוני נשארה כמעט זהה בין השנים 2013 ו-2014 ועמדה על 13.6%. מנגד, האחוזים בקרב המשפחות הערביות הינם גבוהים בהרבה והעלייה בשיעורם של המשפחות הערביות הינה המשמעותית ביותר בהשוואה עם יתר קבוצות האוכלוסייה. בעוד שבהתאם לדוח העוני האחרון מצוין כי תחולת העוני בקרב משפחות ערביות עלתה בשיעור של כנקודת האחוז, מ-51.7% ב-2013 ל-52.6% ב-2014, נתוני דוח העוני משנת 2013 שפורסם אשתקד מראים כי תחולת העוני של משפחות ערביות עמדה למעשה על 47.4%. **משמע, שבשנת 2014 תחולת העוני של המשפחות הערביות עלתה באופן משמעותי במעל ל-5%.**

2. כפי שעולה מדוח העוני<sup>2</sup>, אחוז תחולת העוני של המשפחות הערביות אינו כולל את תחולת העוני של האוכלוסייה הבדואית, זאת כאשר משוער כי תחולת העוני בקרב המשפחות הבדואיות הינה גבוהה פי שתיים מתחולת העוני הכללית. נתוני הלשכה המרכזית לסטטיסטיקה, עליהם נשען הביטוח הלאומי בחישוב תחולת העוני לא כללו את האוכלוסייה הבדואית בסקרי ההוצאות מטעמה מאז שנת 2012 וזאת לאור טענת הלמ"ס בעניין הקושי בדגימת אוכלוסייה זו. בדוח העוני צוין כי "בשל קשיים של הלמ"ס לדגום בסקרי ההוצאות אוכלוסייה בדואית, אוכלוסייה זו נעדרת מסקרי ההוצאות

<sup>1</sup> המוסד לביטוח לאומי, **מדדי העוני והפערים החברתיים, דוח שנתי (2014)**,  
[http://www.btl.gov.il/Publications/oni\\_report/Documents/oni2014.pdf](http://www.btl.gov.il/Publications/oni_report/Documents/oni2014.pdf)

<sup>2</sup> עמ' 14 לדוח העוני.

מאז שנת 2012 ובהתאם לכך אין בידינו נתון עדכני אודות תחולת העוני בקרבם. מנתונים מנהליים עולה כי תחולת העוני בקרב משפחות בדואיות הינה גבוהה פי שתיים מתחולת העוני הכללית.<sup>3</sup>

3. המדדים לעומק העוני ולחומרת העוני באוכלוסייה הערבית, כפי שהם עולים מדוח העוני, עלו במידה ניכרת בין שנת 2013 לשנת 2014. מדד "עומק העוני", הנמדד על פי המרחק בין הכנסת משק הבית לקו העוני, עלה בכ-8%. מדד "חומרת העוני" (FGT), המשלב את השפעת תחולת העוני עם עומק העוני, עלה בכ-7%.

מטרתנו של נייר עמדה זה הינה להבליט כי שיעורי העוני הגבוהים בקרב האזרחים הערבים, אינם רק תוצאה של מדיניות ממשלתית ארצית המאופיינת במחדלים למיגור תופעת העוני, אלא הינם קשורים קשר הדוק עם מדיניות ההפליה הממוסדת נגדם, מה שמוביל לעלייה ההולכת ומחמירה בתחולת העוני. בנייר זה נתמקד בקצרה בארבעה תחומים שונים בהם בולטת חלוקת המשאבים והתקציבים הלא שוויוניות:

1. תשלומי העברה ומיסים;
2. מענקי איזון;
3. תעסוקה;
4. וחינוך.

#### 1. תשלומי העברה ומיסים

- תשלומי העברה והמסים הורידו את תחולת העוני בקרב המשפחות היהודיות ב-45.2% בעוד שבקרב המשפחות הערביות תחולת העוני ירדה רק ב-8%!
- תשלומי העברה והמסים סייעו למשפחות יהודיות מתחת לקו העוני פי 8 יותר מאשר למשפחות הערביות שחיו מתחת לקו העוני בשנת 2014.
- המשפחות הערביות העניות מהוות פי שניים מחלקן של המשפחות הערביות מכלל המשפחות באוכלוסייה לפני תשלומי העברה ומיסים.

אחת הדרכים לצמצום תחולת העוני הינה דרך תשלומי העברה הניתנים על ידי המוסד לביטוח לאומי. תשלומי העברה כוללים, בין היתר, קצבת ילדים, קצבת זקנה, קצבת שאירים, נכות, דמי אבטלה, והבטחת הכנסה. מטרתם הינה להקטין את אי-השוויון במשק ולצמצם היקפי העוני. יחד עם זאת, כפי שעולה מנתוני דוח העוני, השפעתם והאפקטיביות שלהם בהוצאת משפחות ערביות ממעגל העוני הינם מצומצמים ביותר.

<sup>3</sup> מדדי העוני והפערים החברתיים, דוח שנתי 2014, המוסד לביטוח לאומי, עמ' 14.

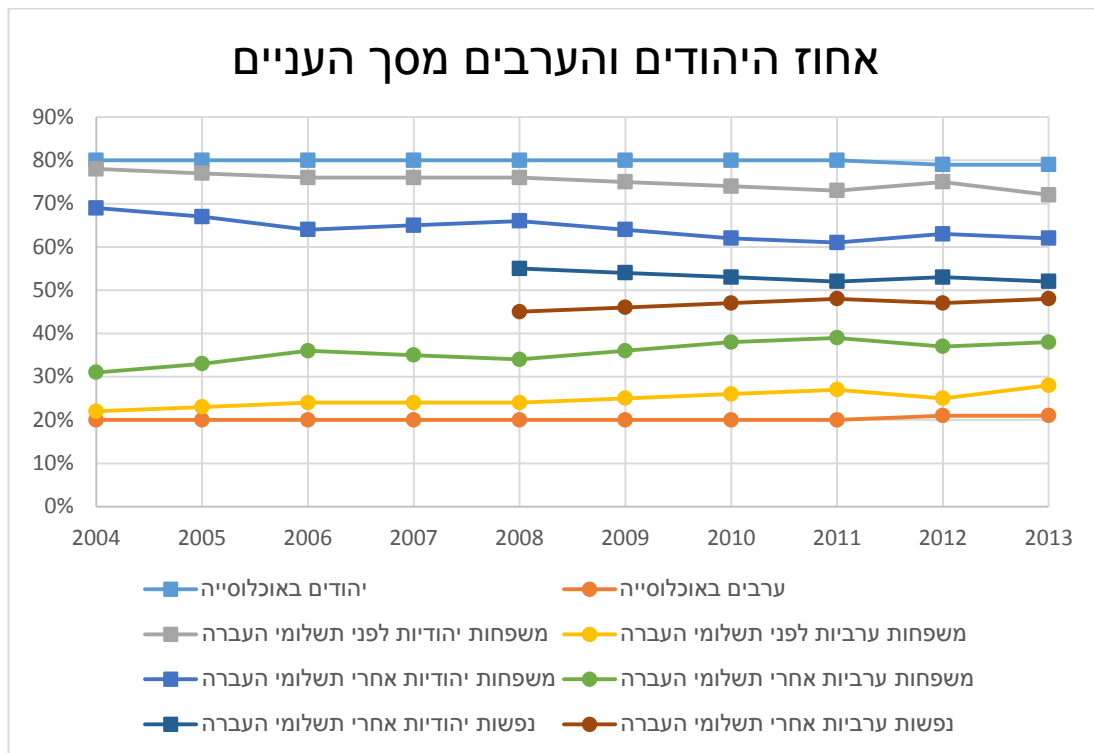
תחולת העוני בקרב המשפחות בכלל האוכלוסייה ירדה ב-35.5% לאחר תשלומי ההעברה והמיסים מ-29.1% ל-18.8%. פילוג נתון זה לפי לאום, מראה כי אצל האוכלוסייה היהודית תחולת העוני ירדה ב-45.2%. **מנגד, הירידה בתחולת העוני עבור האוכלוסייה הערבית הייתה קטנה יחסית ועמדה על 8% בלבד.** כך שתחולת העוני בקרב האוכלוסייה הערבית לפני תשלומי ההעברה עמדה על 57.2% ואחרי תשלומי ההעברה והמיסים ירדה ל-52.6%. **נתונים אלה מראים כי תשלומי העברה ומיסים במבנה הנוכחי מועילים לאוכלוסייה היהודית פי כ-8.**

בנוסף, עולה כי למרות שאחוזן של המשפחות היהודיות מכלל המשפחות באוכלוסייה עומד על 86.7% ואחוזן של המשפחות הערביות עומד על 13.3%, חלקן של המשפחות היהודיות מכלל האוכלוסייה הענייה לפני תשלומי העברה ומיסים, עומד על 73.8% ואילו חלקן של המשפחות הערביות מאותה קבוצה עומד על 26.2%. היינו, המשפחות הערביות העניות מהוות פי שניים מחלקן של כלל המשפחות הערביות באוכלוסייה. כמו כן, חלקן של המשפחות היהודיות בקרב המשפחות העניות לאחר תשלומי ההעברה והמיסים, עומד על 62.6% לעומת 37.4% משפחות ערביות. היינו, המשפחות הערביות העניות מהוות כמעט פי שלושה מחלקן של כלל המשפחות הערביות באוכלוסייה. לכן יוצא, כי **תשלומי ההעברה ומיסים במבנה הנוכחי שלהם מריעים את מצבה של המשפחות הערביות לעומת המשפחות היהודיות.**

בטבלה 1 ותרשים 1 להלן, מרוכזים נתונים המשווים בין האוכלוסייה היהודית לבין הערבית בהקשר לעוני (ריכוז נתונים ע"י עדאלה מדוחות ממדי העוני של המוסד לביטוח לאומי):

טבלה 1

2013	2012	2011	2010	2009	2008	2007	2006	2005	2004	
<b>אחוז מכלל האוכלוסייה</b>										
79%	79%	80%	80%	80%	80%	80%	80%	80%	80%	<b>יהודים</b>
21%	21%	20%	20%	20%	20%	20%	20%	20%	20%	<b>ערבים</b>
<b>אחוז מכלל המשפחות העניות</b>										
72%	75%	73%	74%	75%	76%	76%	76%	77%	78%	<b>יהודים</b>
28%	25%	27%	26%	25%	24%	24%	24%	23%	22%	<b>ערבים</b>
<b>אחוז מכלל המשפחות העניות – לאחר תשלומי העברה ומיסים</b>										
62%	63%	61%	62%	64%	66%	65%	64%	67%	69%	<b>יהודים</b>
38%	37%	39%	38%	36%	34%	35%	36%	33%	31%	<b>ערבים</b>
<b>אחוז מכלל העניים (לפי נפשות) - לאחר תשלומי העברה</b>										
52%	53%	52%	53%	54%	55%					<b>יהודים</b>
48%	47%	48%	47%	46%	45%					<b>ערבים</b>



יודגש, כי ממחקר שבוצע על ידי מרכז המחקר והמידע של הכנסת<sup>4</sup> עולה, כי קיימות שלוש סיבות עיקריות לאפקטיביות הנמוכה של קצבאות הביטוח הלאומי בחילוץ מעוני בקרב האוכלוסייה הערבית:

א. הבדלים בהרכב הדמוגרפי של האוכלוסייה, כך שבאוכלוסייה היהודית יש יותר זקנים לנפש לעומת האוכלוסייה הערבית ובאוכלוסייה הערבית יש יותר ילדים לנפש מהאוכלוסייה היהודית. תמיכות המדינה בזקנים גבוהה משמעותית מהתמיכה בילדים.

ב. חומרת העוני באוכלוסייה הערבית עמוקה יותר כך שאותם סכומי תמיכה מוציאים יותר אנשים באוכלוסייה יהודית מהעוני מאשר באוכלוסייה הערבית.

ג. הבדלים במאפייני תעסוקה כדוגמת תופעת תעסוקת אחד משני בני הזוג שהינה נפוצה יותר באוכלוסייה הערבית לעומת האוכלוסייה היהודית, ותופעת שיעור ההשתתפות בכוח העבודה.

<sup>4</sup> ענת לוי, כלכלנית, תיאור וניתוח ממדי העוני והאי-שוויון בישראל ובמדינות המפותחות: ציון יום העוני בכנסת, מרכז המחקר והמידע של הכנסת (19.10.2015).

## 2. מענקי איזון ממשרד הפנים לשלטון מקומי

- בעוד ש- 53% מהמשפחות הערביות הינן עניות, ובעוד ש- 99% מהרשויות המקומיות הערביות ממוקמות בתחתית הסולם החברתי כלכלי, חלקן במענקי איזון משרד הפנים עומד על 37% בלבד!

גם כאן, מטרתם של מענקי האיזון היא לצמצם את הפערים בין עשירים לעניים, וזאת באמצעות העברת מענקים ממשרד הפנים לרשויות המקומיות החלשות מבחינה חברתית-כלכלית. היעד הינו לסגור את הפערים הגבוהים שיש לרשויות בין מרכיב ההוצאות לבין מרכיב ההכנסות וזאת בכדי לאפשר להן להעניק שירותים איכותיים יותר לתושביהן.

ממחקר שבוצע על ידי עדאלה בנושא תשלומי מענקי איזון עולה, כי חלקה של האוכלוסייה הערבית ממענקים אלו עלתה מ-34% בשנת 2008 ל-37% בשנת 2015 (טבלה 2), אחוזים שנראים חיוביים לכאורה. אולם, וכפי שעולה מטבלה 3 ותרשים 2 שלהלן, 78% מהרשויות הערביות נמצאות באשכולות 1-3 ו-99% מהם באשכולות 1-5. משמע, שמרבית הרשויות המקומיות הערביות ממוקמות בתחתית הסולם החברתי-כלכלי, דבר שמחייב הקצאה יותר גדולה של מענקי איזון.

כמו כן, מהליכים משפטיים שיזם מרכז עדאלה<sup>5</sup> עולה כי הקריטריונים להקצאת מענקי איזון בין רשויות מקומיות מפלים לרעה את היישובים הערבים. חוסר השוויוניות בתשלומי האיזון ממשרד הפנים למועצות המקומיות הינו אחד הגורמים למצבה העגום כלכלית של האוכלוסייה הערבית ואשר תורם לנתוני העוני הגבוהים שהובאו לעיל.

טבלה 2 - האוכלוסייה היהודית והערבית, אחוזים ממענק איזון (עיבוד נתוני משרד הפנים ע"י עדאלה)

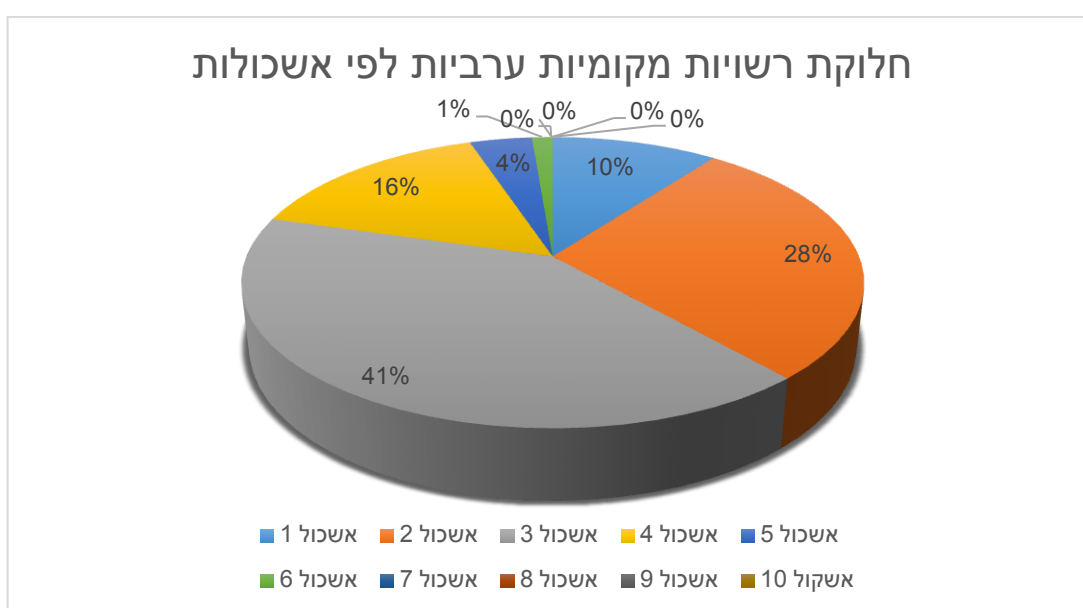
2015	2014	2013	2012	2011	2010	2009	2008	
63%	63%	62%	62%	62%	62%	67%	66%	אחוז ממענק איזון לאוכלוסייה היהודית
37%	37%	38%	38%	38%	38%	33%	34%	אחוז ממענק איזון לאוכלוסייה הערבית

<sup>5</sup> בג"ץ 6223/01 הוועד הארצי של ראשי הרשויות הערביות בישראל נגד משר הפנים (פסק דין מיום 17.5.2011).

### טבלה 3 - חלוקת האשכולות לפי רשויות מקומיות

אשכול 10	אשכול 9	אשכול 8	אשכול 7	אשכול 6	אשכול 5	אשכול 4	אשכול 3	אשכול 2	אשכול 1	
0	0	0	0	1	3	12	32	22	8	ערבים
4	11	23	29	35	34	20	9	6	2	יהודים
4	11	23	29	36	37	32	41	28	10	סה"כ
0%	0%	0%	0%	3%	8%	38%	78%	79%	80%	אחוז מהאשכול הערבים
100%	100%	100%	100%	97%	92%	63%	22%	21%	20%	אחוז היהודים מהאשכול

### תרשים 2 – חלוקת רשויות ערביות לפי אשכולות (עיבוד נתוני משרד הפנים ע"י מרכז עדאלה)



### 3. תעסוקה

גם בתחום התעסוקה קיימת הפליה בולטת כנגד האזרחים הערבים אשר תורמת לעלייה בשיעור העוני בקרבם, שכן השתלבות בשוק התעסוקה, הינו אחד המרכיבים העיקריים לצמצום ממדי העוני. מצב התעסוקה של האזרחים הערבים הינו עגום במיוחד וקשור במהותו למצב הסוציו-אקונומי. מחקרים רבים עומדים על הפערים המשמעותיים בין האוכלוסייה היהודית לערבית בשוק העבודה, והעובדה שהם נובעים מאפלייתם של האזרחים הערבים המשפיעה על שיעור ההשתתפות בשוק העבודה; היצע העבודה הזמין וההכנסה מעבודה. דברים אלה מקבלים ביטוי בסקר שבוצע לאחרונה על ידי נציבות שוויון הזדמנויות בעבודה ממנו עולה כי כ-40% מהערבים חשים אפליה בקבלה לעבודה וכי זהותם הלאומית פוגעת בסיכוייהם להתקבל למקומות עבודה.

הסקר עוד מצא כי 32% מהאקדמאים הערבים במקצועות הדורשים התמחות מצאו מקום עבודה רק כעבור שנה וחצי-שנתיים מתום לימודיהם.<sup>6</sup>

נתוני ההפליה מראים כי :

- בשנת 2012, כ-27% מהנשים הערביות השתתפו בכוח העבודה האזרחי, לעומת 64.3% מהנשים היהודיות, 66.1% מהגברים הערבים ו-69.7% מהגברים היהודים.<sup>7</sup>
- בשנת 2012, שיעור האבטלה עמד על כ-18% מקרב הנשים הערביות, לעומת 11% בקרב גברים ערבים, 5.8% בקרב הנשים היהודיות ו-5.5% בקרב הגברים היהודים. כאשר כ-30% מכלל המובטלים הינם ערבים.<sup>8</sup>
- בשנת 2012, ההכנסה הממוצעת ברוטו לחודש עמדה על כ-4,956 ₪ לנשים ערביות, לעומת 6,383 ₪ לגברים ערבים, 7,509 ₪ לנשים היהודיות ו-12,605 ₪ לגברים היהודים. כאשר כ-30% מכלל המובטלים הינם ערבים.<sup>9</sup>
- לפי הדוח האחרון של נציבות שירות המדינה, ייצוגם של ערבים בשירות המדינה עודנו נמוך בהרבה מחלקם באוכלוסייה והוא עמד על 9.27%. כמו כן עולה מאותו דוח כי בשנת 2007 עמד שיעור האזרחים הערבים המועסקים בשירות המדינה עמד על 6.17%. היינו במשך 6 שנים חלה עלייה של 3.1% בלבד כאשר מדובר בעליה כמעט קבועה של כ-0.5% בלבד בשנה. לפי קצב עלייה זה ייצוגם של הערבים בשירות המדינה יהיה הולם (שווה לחלקם באוכלוסייה) בעוד כ-25 שנים מהיום.<sup>10</sup>

לנתונים אלו יש לצרף את המסקנות של דוח העוני<sup>11</sup> לפיו, אחד הגורמים אשר השפיעו על העוני הוא הירידה החדה בשכרם של עובדים לא מקצועיים (-7.3%) ופקידים (-9.5%) בשנת 2014. המדובר למעשה בתחומים בהם ריכוז תעסוקתי גבוה בקרב גברים ערבים. לכך יש להוסיף את שיעור ההשתתפות הנמוך בכוח העבודה בקרב נשים ערביות, זאת כאשר הדוח מצביע על ירידה ניכרת בתחולת העוני של משפחות ערביות עם שני מפרנסים מ-25% בשנת 2013 לכ-17% בשנת 2014.

**לכן כל עוד ההפליה נגד האזרחים הערבים בתחום התעסוקה אינה ממוגרת, שיעור העוני בקרבם לא יפחת.**

#### **4. חינוך**

כפי שציינה הועדה למלחמה בעוני בדוח שפרסמה מטעמה בשנת 2014, מערכת החינוך הינה המנגנון העיקרי והמשמעותי להובלת שינוי במצבם של ילדים משכבות חברתיות נמוכות

<sup>6</sup> ז'נאן בסול, סקר: 40% מהערבים חשים אפליה בקבלה לעבודה, Themarker, 9.12.2015, בקישור: <http://www.themarker.com/career/1.2794596>

<sup>7</sup> הלשכה המרכזית לסטטיסטיקה שנתון סטטיסטי לישראל 64 (2013) לוחות מס' 12.5 ו-12.10

<sup>8</sup> מרכז טאוב "האבטלה במגזר הערבי כפולה מהערכות העבר" הודעה לעיתונות, 9.10.2012

<sup>9</sup> סקר הוצאות משק בית 2012, של הלשכה המרכזית לסטטיסטיקה

<sup>10</sup> ייצוג הולם לבני האוכלוסייה הערבית, לרבות הדרוזים והצ'רקסים בשירות המדינה, 2014, נציבות שירות המדינה, אגף בכיר לתכנון ובקרה.

<sup>11</sup> עמ' 40 לדוח העוני

וליצאתם מהעוני.<sup>12</sup> קיים קשר חזק בין השכלה לבין יכולת ההשתכרות של הפרט וסיכויי ההמצאות בעוני. על כן, למערכת החינוך תפקיד חשוב ומשמעותי בצמצום העוני והפערים הכלכליים והחברתיים בחברה. זאת ועוד, מחקרים בתחום החינוך מראים כי ככל שהרקע האישי של התלמיד (השכלת הורים והכנסה לנפש) הוא בעל מאפיינים נמוכים יותר, כך עולה חשיבותה של מערכת החינוך וחשיבותה בהצלחה בלימודים ולצמצום הפערים חברתיים-כלכליים.<sup>13</sup>

על פי נתוני משרד החינוך<sup>14</sup>, בין השנים 2007 ו-2011 נרשם צמצום בפער בין יהודים לערבים, אולם החל משנת 2011 הוא גדל מחדש. כך למשל בשנת 2014, ציוני מבחני המיצ"ב בכיתות ח' עמדו על 548 ו-498 במתמטיקה ליהודים וערבים בהתאמה, 531 ו-476 באנגלית ליהודים וערבים בהתאמה ו-567 ו-520 במדע וטכנולוגיה ליהודים וערבים בהתאמה. בנוסף לכך, בשנת 2011 שיעור בעלי השכלת בי"ס יסודי, עמד על 37% בקרב התלמידים הערבים לעומת 16% בקרב התלמידים היהודים, אך מקרב בעלי השכלה על תיכונית עמד שיעור התלמידים הערבים על 17% בלבד לעומת 40% בקרב התלמידים היהודים.<sup>15</sup>

התקציבים והמשאבים המוקצים לבתי ספר בחינוך הערבי ומצבם הפיזי של בתי הספר גם הם מעידים על אפליה לרעת התלמידים הערבים. מנתוני משרד החינוך לשנת 2014<sup>16</sup>, עלה כי קיימים פערים משמעותיים בתקציבים שמקבלים תלמידים מהאוכלוסייה הערבית לבין תלמידים מהאוכלוסייה היהודית:

- תלמיד יסודי יהודי, מרקע כלכלי חלש ביותר, מקבל תקציב גבוה ב-23% מתלמיד ערבי מאותו רקע.
- בחטיבת הביניים תלמיד יהודי, מרקע כלכלי חלש ביותר, מקבל תקציב גבוה ב-48% מתלמיד ערבי מאותו רקע.
- בתיכון תלמיד יהודי, מרקע כלכלי חלש, מקבל תקציב גבוה ב-67% מתלמיד ערבי מאותו רקע.

זאת ועוד, מחקרים מראים, כי קיים מחסור חמור בכיתות הלימוד בבתי הספר בחינוך הערבי. בשנת 2011, לדוגמה, קרוב לשליש ממבני כיתות בית הספר בחינוך הערבי היו חסרות. התוצאה הישירה של המחסור בכיתות היא גידול בממדי הצפיפות בכיתות, במבנה בית הספר ובחצר, מה שמוביל לפגיעה באיכות הלמידה. לכך יש להוסיף את השיעור הגבוה של בתי הספר בחינוך הערבי שבהם אין ספריות ומרכזי משאבים והמחסור באולמות הספורט, שהינם חלק אינטגרלי מהלימודים ובעלי חשיבות רבה בהעשרת החוויה הלימודית.<sup>17</sup>

<sup>12</sup> הוועדה למלחמה בעוני בישראל, חלק 2: דוחות ועדות המשנה (2014), עמ' 273.

<sup>13</sup> מיכל בליקוף, פערים בין יהודים לערבים במערכת החינוך – התשתית הפיזית (עמותת סיכוי, 2014).

<sup>14</sup> אור קשתי, פרשנות - הפערים בתוצאות בחינת המיצ"ב: עוד עדות להבדלים בין תלמידים, הארץ, 18.11.2015, בקישור:

[http://www.haaretz.co.il/news/education/.premium-1.2778983?=&ts=\\_1450171178975](http://www.haaretz.co.il/news/education/.premium-1.2778983?=&ts=_1450171178975)

<sup>15</sup> לעיל, ה"ש 6, דוח עמותת סיכוי.

<sup>16</sup> שאול אמסטרדמסקי, אפליה ממוסדת: תלמידי החינוך הממלכתי-דתי מקבלים הכי הרבה תקציבים, כלכליסט

(4.12.2014), בקישור: [www.themarker.com/news/education/1.2760538](http://www.themarker.com/news/education/1.2760538)

<sup>17</sup> לעיל, ה"ש 6, דוח עמותת סיכוי.



**האפליה בתקציבים, מספר התלמידים הגבוהה לכיתה באוכלוסייה הערבית לעומת היהודית והעדר אפליה מתקנת הינן הסיבות העיקריות לפערים בהישגי התלמידים ותחולת עוני ועומק עוני גבוהים בקרב האוכלוסייה הערבית.**

#### סיכום

שנת 2014 הראתה החמרה ניכרת במצבם של המשפחות הערביות, כך שמדובר בעליה של 5% בתחולת העוני בקרב משפחות אלה. זאת ועוד, הפער בין משפחות ערביות ויהודיות עלה והינו פי-3 בקירוב לרעת האוכלוסייה הערבית. דוח העוני מציין את הגורמים הבאים כמשפיעים על העוני ואי-השוויון במדינת ישראל: ירידה חדה בשכר במיוחד בקרב עובדים לא מקצועיים ובקרב פקידים; ירידה בשיעורי התעסוקה; והירידה החדה בתשלומים לקצבאות ילדים. גורמים אלה משפיעים במיוחד על האוכלוסייה הערבית אך לא רק הם. אפלייתם הממוסדת של האזרחים הערבים, הבאה לידי ביטוי בין היתר בארבעת התחומים אשר נסקרו בקצרה לעיל, היא המנציחה את העוני והפערים החברתיים ומותירה מעל לחצי מהמשפחות הערביות מתחת לקו העוני.