



12.1.2015

לכבוד	לכבוד	לכבוד
גב' עמירה חיים	מר ניר שמואלי	עו"ד אביבה כינורי
מנהלת מחוז הדרום	מנהל מחלקת החינוך	יועצת משפטית
משרד החינוך	המועצה האזורית אלקסום	רשת אורט ישראל
רח' הנשיאים 15	שד' שז"ר 31	שד' דוד המלך 39
באר שבע 84895	באר שבע	תל אביב
ובפקס: 08-6263009	ובפקס: 08-6805867	ובפקס: 03-5220677

שלום רב,

### הנדון: ליקויים בטיחותיים חמורים בבית ספר אורט מולדה

#### בכפר אלאטרש בנגב

הריני לפנות אליכם בשם הורי התלמידים הלומדים בבית ספר אורט מולדה בכפר אלאטרש וזאת בדרישה לפעול באופן מיידי לתיקון הליקויים הבטיחותיים בבית הספר, כדלקמן:

1. לאחרונה אנו מקבלים תלונות רבות מהורי תלמידים הלומדים בבית ספר אורט מולדה שבכפר אלאטרש בנגב בעניין קיומם של ליקויים בטיחותיים חמורים בבית הספר בו לומדים ילדיהם. מדובר אמנם במבנה חדש המיועד לתלמידי ט' עד י"ב שנפתח בתחילת שנת הלימודים הנוכחית (2015-2016) ובו לומדים כיום כ-280 תלמידים. אולם המבנה החדש החל בפעילות ונפתח לתלמידים ולצוות החינוכי עוד בטרם פונתה פסולת בניין ובאופן שהפסולת שנותרה מהווה סכנת חיים מיידיית לכלל פוקדי המבנה.

2. בהתאם למה שנמסר לנו ומבדיקה שערכנו במקום, עולה כי קיימת שורה ארוכה של ליקויים בטיחותיים חמורים המחייבים טיפול ותיקון מיידיים וזאת מפאת הסכנה הנשקפת מהם על חיי ובריאות התלמידים, הצוות החינוכי וכלל מבקריו של בית הספר. ליקויים אלה מפורטים להלן בליווי תמונות המתעדות את המצב היום:

א. דרכי הגישה הרגליות לבית הספר אינם מאפשרים מעבר בטוח של התלמידים. חצר בית הספר ממוקם קרוב לקו מתח גבוה, דרכי הגישה למוסד אינן סלולות, מרוצפות או כבושות בניגוד להוראות חוזר המנכ"ל.



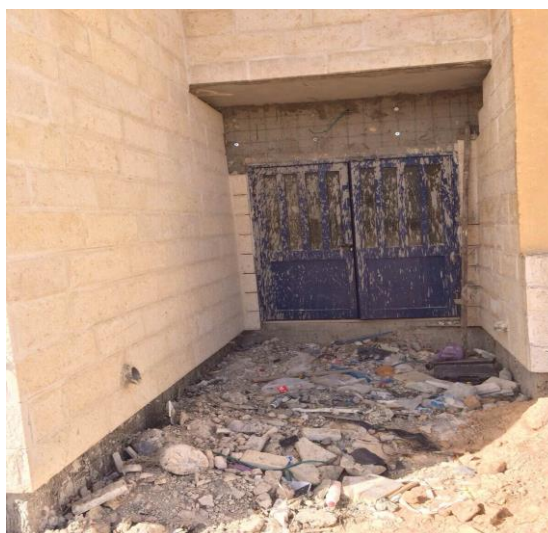
ב. בחצר בית הספר, היכן שהילדים אמורים לשהות בהפסקות, נמצאה פסולת בנייה מסוכנת ומפוזרת בחצר הכוללת ברזלים בולטים, צינורות חשופים, סככות מוטלות על הרצפה, אבנים חדות. הימצאותם של פסולת בנייה זו במבנה בית הספר ובתוך החצרים עלולה לפגוע ולהזיק בכל מי שעובר דרך החצר, ובמיוחד בתלמידים.

**P.O. Box 8921 Haifa 31090 Israel Tel: (972)-4-950-1610 Fax: (972)-4-950-3140**  
חיפה 31090, ص.ب 8921 هاتف 04-9501610 فاكس 04-9503140  
חיפה 31090, ת.ד. 8921 טלפון 04-9501610 פקס 04-9503140  
**Email: [adalah@adalah.org](mailto:adalah@adalah.org) <http://www.adalah.org>**



ג. כמו כן, שבילי החצר אינם סלולים, מרוצפים או כבושים ושביל הכניסה למבנה בית הספר הינו למעשה אדמה המכוסה בסלעים, אבנים ומוטות ברזל שגם הם למעשה פסולת בניין. קיימת הכנה לשביל מרוצף בכניסה לבית הספר, אולם השביל עדיין נמצא בהליך ריצוף ועל כן המעבר של התלמידים בכניסה וביציאה מבית הספר מציב אותם בסכנה בטיחותית חמורה.

**P.O. Box 8921 Haifa 31090 Israel Tel: (972)-4-950-1610 Fax: (972)-4-950-3140**  
חיפה 31090, ص.ب 8921 هاتف 04-9501610 فاكس 04-9503140  
חיפה 31090, ת.ד. 8921 טלפון 04-9501610 פקס 04-9503140  
**Email: [adalah@adalah.org](mailto:adalah@adalah.org) <http://www.adalah.org>**



ד. בחזית החיצונית והאחורית של מבנה בית הספר מוצבים פיגומים לצורך השלמת עבודות הבנייה של בית הספר. הפיגומים אינם מגודרים באופן שימנע גישה אליהם או טיפוס עליהם ובכך הם מהווים סכנה חמורה לחיי התלמידים. לפי מה שנמסר מההורים, התלמידים ניגשים לשחק באזור הפיגומים ואף מטפסים עליהם ללא מפריע.



**P.O. Box 8921 Haifa 31090 Israel Tel: (972)-4-950-1610 Fax: (972)-4-950-3140**  
חיפה 31090, ص.ب 8921 هاتف 04-9501610 فاكس 04-9503140  
חיפה 31090, ת.ד. 8921 טלפון 04-9501610 פקס 04-9503140  
**Email: [adalah@adalah.org](mailto:adalah@adalah.org) <http://www.adalah.org>**

ה. באחת מכניסות בית הספר נמצאת צנרת מים חשופה אשר הימצאותה של הצנרת על השביל המשמש מעבר לתלמידים מהווה מפגע בטיחותי המפריע להולכי הרגל.



3. זאת ועוד, בית הספר אינו מחובר לרשת החשמל הארצית אלא רק לגנרטורים המוצבים בסמוך לכיתות הלימוד וגורמים רעשים כבדים ומפריעים לתלמידים. מה גם שהגנרטורים המופעלים על ידי סולר אינם עובדים באופן רציף. במספר מקרים מאז תחילת שנת הלימודים נשלחו התלמידים לביתם מוקדם בשל העדר אספקת סולר לצורך הפעלת הגנרטורים.

4. בשל הליקויים הבטיחותיים שבחצר בית הספר והסיכון הגבוה להתרחשות תאונות ופגיעה בחייהם של התלמידים, מתקיימות ההפסקות ושיעורי החינוך הגופני בתוך מבנה בית הספר. כך, נשללת מתלמידי בית הספר את אפשרות ניצול חצר בית הספר לכל פעילות חינוכית לימודית או פדגוגית או אף לשם העברת הזמן הפנוי במהלך היום הלימודי מה גם שמצב זה חושף אותם מדי יום לסכנה מיידית על חייהם.

5. יודגש, כי חשיפת התלמידים לסכנות לעיל אינה מקרית אלא שכל מעבר של התלמידים אל בית הספר וממנו החוצה, מציב אותם בסכנת מעידה, החלקה ופגיעה נוכח האלמנטים החדים הפזורים לאורך כל המרחב החיצוני של בית הספר. לא כל שכן, אין צורך להרחיב על הסכנה הנשקפת מהצבת פיגומים לא מגודרים בסביבה בה מצויים תלמידים העלולה לגרום לקיפוח חיי התלמידים כתוצאה מטיפוס על אותם פיגומים.

6. לא זו בלבד אלא שהליקויים שפורטו לעיל פוגמים ביצירת אווירה חינוכית מכובדת והולמת הן עבור התלמידים והן עבור הצוות החינוכי ומפרים את תנאי הבטיחות המתחייבים בכל מוסד חינוכי וזאת במנוגד לקבוע בחוזר מנכ"ל משרד החינוך תשע"ג / 6(א) תחת הכותרת "סידורי בטיחות במבני מוסדות החינוך", אשר בין היתר מפרט גם את המשנה החינוכית של החוזר כדלקמן:

"המשנה החינוכית התנאים הפיזיים במוסדות החינוך מקרינים על התנהגות התלמידים והסגל, ויוצרים סביבה חינוכית נאותה. משרד החינוך צבר ניסיון במהלך השנים וקבע בנהליו תנאים הכרחיים למימוש אותם תנאים היוצרים סביבה ראויה והולמת חינוך. המשרד מאמין כי תנאים אלו יאפשרו אקלים חינוכי של כבוד למקום, שמירה עליו ואף יצירת תחושת אמן אצל עובדי ההוראה באשר לביטחונם ולשלומם של התלמידים."

7. הליקויים החמורים המתוארים ומתועדים בתמונות לעיל, גורמים לפגיעה חמורה בזכויות החוקתיות של תלמידי בית הספר לחינוך נגיש והולם, לבריאות ולשלמות גוף ובזכותם לעשות שימוש חינוכי נאות במבנה בית הספר. על מעמדה של הזכות לחינוך כזכות חוקתית ראו בג"ץ 7426/08 **טבקה משפט וצדק לעולי אתיופיה נ' שרת החינוך פרופ' יולי תמיר**, פס' 16 לפסק-דינה של השופטת פרוקצ'יה (פורסם בנבו, 31.8.2010).

8. נוכח מצבו הבלתי נסבל של בית הספר, אין פלוגתא כי זכות היסוד של התלמידים בדבר שמירה על הגוף, החיים והכבוד נפגעה בצורה קשה ביותר כאשר זכויות אלה הינן חוקתיות ומעוגנת בחוק יסוד: כבוד האדם וחירותו ובית המשפט העליון הדגיש את מעמן החוקתי אין ספור פעמים.

9. לאור האמור לעיל, נבקשכם לפעול באופן מיידי על מנת לתקן את כל הליקויים הבטיחותיים בבית הספר בכפר אלאטרש ולעדכן אותנו בלוח הסמנים להתקדמות וסיום עבודות תיקון הליקויים.

לתגובתכם המיידית, נודה

בכבוד רב,

סאוסן זהר, עורכת - דין