



11.6.2021

חוות דעת מקצועית

אני החתומה מטה נאוה שיר בעלת ת.ז. [REDACTED] נתבקשתי על ידי הנתבעים בת.א. 16715-05-19 והתיקים המאוחדים, לתת חוות דעתי המקצועית בעניין ניתוח תצלומי אוויר באזור של כפר ראס ג'ראבה. אני נותנת חוות דעתי זו במקום עדות בבית המשפט ואני מצהירה בזאת כי ידוע לי היטב, שלעניין הוראות החוק הפלילי בדבר עדות שקר בשבועה בבית המשפט, דין חוות דעתי זו כשהיא חתומה על ידי כדין עדות בשבועה שנתתי בבית המשפט.

ואלה פרטי השכלתי וניסיוני:

אני מתכננת ערים בעלת תואר שני בתכנון ערים אוניברסיטה העיר נוי יורק, בניו יורק.

משנת 2006 אני עבודת בעמותת **במקום – מתכננים למען זכויות תכנון**¹. אני מרכזת תחום מערכות מידע גיאוגרפיות (ממ"ג GIS) בעמותה ואחראית, בין היתר, על ניהול מערכות מיפוי ממ"ג לכל צוות ומחלקות הארגון כולל איסוף וניתוח נתונים, עיגון קבצי ראסטר, העברת הכנת מפות, נתונים לפורמט ממ"ג. יש לי ניסיון מעל 15 שנים בפענוח תצלומי אוויר עם דגש על תצלומי אוויר ישנים.

עמותת במקום הוקמה בשנת 1999 על ידי מתכננים/ות ואדריכלים/ות, במטרה לחזק את הקשר בין מערכות התכנון לזכויות האדם. העמותה פועלת בכלים מחקרניים ומקצועיים כדי לקדם שוויון זכויות וצדק חברתי בתחומי התכנון, הפיתוח והקצאת משאבי קרקע, ומסייעת לקהילות המצויות בנחיתות מקצועית, כלכלית או אזרחית בכל הנוגע למימוש זכויותיהן בשדה התכנון. מאז שנת 2015, העמותה הוכרזה כגוף ציבורי המקצועי לפי ס' 100(3) לחוק התכנון והבנייה, התשכ"ה-1965.²

מאז 2020 אני מלמדת במכון ללימודים עירוניים ואזוריים בפקולטה למדעי החברה באוניברסיטה העברית בירושלים.

וזאת חוות דעתי:

1. כפר ראס ג'ראבה (להלן: "הכפר") נמצא בתחום השיפוט של דימונה, במרחב הפתוח שממזרח לעיר והוא נושק לשכונת "השחר" ומשתרע על השטח שבין פיתולי תוואי מסילת הרכבת מדרום, ועד נחל דימונה בצפון, מנחל אשולן במזרח ועד העיר דימונה במערב.

2. בחנתי את תצלומי האוויר של אזור הכפר וניתחתי את הממצאים העולים מהם וסימנתי אותן על המפות המצורפות. להלן הסבר הממצאים.

¹ במקום, עמותה מקצועית ובלתי תלויה, מודה לכל תורמיה, התומכים בקידום זכויות אדם ברחבי העולם, על ההכרה באמינותה ובחשיבות פעילותה. עיקר מימונה מישויות מדיניות זרות.
² צו התכנון והבנייה (קביעת גוף ציבורי ומקצועי לעניין הגשת התנגדות לתכנית), התשע"ה-2015.



תצלום אוויר משנת 1956:

3. תצלום האוויר הישן ביותר אליו מתייחסת חוות דעת זו הינו תצלום אוויר מיום 26.4.1956. ניתוח הממצאים המופיעים בתצלום אוויר זה מלמד כי בקרבת המיקום הנוכחי של הכפר כפי שהוא קיים היום, מופיעים שני ממצאים שאינם יצירי טבע. ממצאים אלה מסומנים בצבע כתום ומוצגים בצורה מוגדלת.
4. בממצא הראשון המסומן בעיגול הכתום הקטן מופיעות מספר צורות מלבניות באורך של 5 מ' בערך עם צל שמתאים למראה של מבנים או אוהלים. הממצא השני, והמסומן בעיגול הכתום הגדול, ישנה צורה מגודרת אשר מתאימה לדיר או מבנה מגודר. מבנה זה מחלוקת לשני אזורים שממדיו הינם 7 מ' רוחב ו- 14 מ' אורך.
5. במפה מס' 1 מסומנים בצבע כתום הממצאים האמורים על גבי תצלום האוויר משנת 1956 כמפת בסיס. במפה מסומנים גם אזור הכפר כיום (עיגול שחור דק) ושטח השיפוט של דימונה (קו כחול כהה). כמו כן, ישנו תצלום הגדלה של הממצאים בעיגולים הכתומים.
6. ניתוח ממצאי תצלום האוויר באזור היותר רחב מראה כי בשנת 1956 היו קיימים מספר מיקומים בהם אוהלים בדואים באזור דימונה.

תצלום אוויר משנת 1971:

7. ניתוח הממצאים המופיעים בתצלום האוויר מיום 2.4.1971 מעלה כי בואדי המזרחי באזור הכפר, ישנן 5 צורות מלבניות בערך 15 מ' אורך עם צל שמתאים למראה של מבנים/אוהלים.
8. במפה מס' 2 מסומנים בצבע סגול הממצאים האמורים על גבי תצלום האוויר משנת 1971 כמפת בסיס. במפה מסומנים גם אזור הכפר כיום (עיגול שחור דק) ושטח השיפוט של דימונה (קו כחול כהה).

תצלום אוויר משנת 1982:

9. ניתוח הממצאים המופיעים בתצלום האוויר מיום 13.11.1982 מעלה כי בתוך מקבצי המגורים של הכפר ראס ג'ראבה כפי שהם כיום מופיעות מעל ל-30 צורות מלבניות בין 5-17 מ' אורך עם צל שמתאים למראה של מבנה או אוהל. בנוסף, ישנם כ-15 צורות של גדרות או דירים.
10. במפה מס' 3 מסומנים בצבע כחול הממצאים האמורים על גבי תצלום האוויר משנת 1971 כמפת בסיס. במפה מסומנים גם אזור הכפר כיום (עיגול שחור דק) ושטח השיפוט של דימונה (קו כחול כהה).



מסקנות:

11. ניתוח הממצאים בתצלומי האוויר של אזור דימונה באופן כללי מראה כי בכל נקודות הזמן אשר נבחנו בתצלומי האוויר, היו בשטח אוהלים בדואים.

== מצ"ב מפה מס' 4 אשר מראה את מיקום האוכלוסייה הבדואית במרחב דימונה לפי שנים.

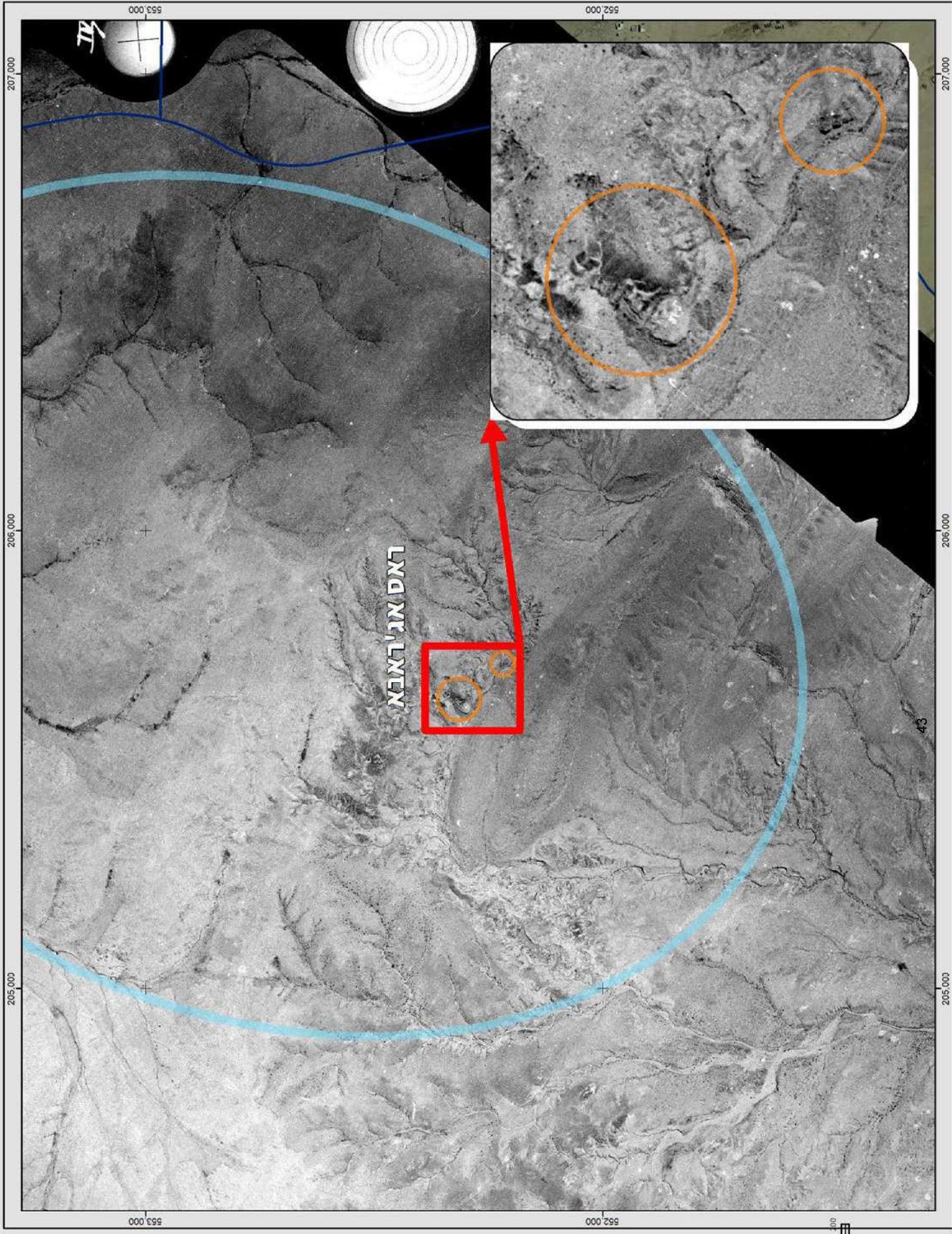
12. ספציפית באזור של ראס ג'ראבה, ניתוח תצלומי האוויר מראה כי בדואים שכנו באותו מקום שבו נמצא הכפר, או ממש בקרבתו ובמרחקים זניחים ממיקומו הנוכחי, לפחות מאז שנת 1956 (תצלום האוויר המוקדם שיכולתי לפענח עד כה).

13. יצוין כי תצלום האוויר משנת 1945 אליו התייחסתי במפה 4 שלעיל, אינו מכסה את השטח של הכפר ראס ג'ראבה ועל כן סומנו במפה אך ורק האוהלים המופעים מערבית לעיר דימונה, בשטח אותו מכסה תצלום האוויר האמור.

14. תצלומי האוויר שבידי התובעת (משנת 1978 ומשנת 1961) אינם זמינים לעיוני בגרסה דגיטלית וככל שהן יועברו לעיוני אוכל להביע את דעתי המקצועית לגביהם. אך על פניו, הממצאים של התובעת משנת 1978 משתלבים בצורה טובה בניתוח התפתחות היישוב שמוזכרת לעיל.

15. מהממצאים שהוסברו לעיל נראה בבירור כי תחילתה של ההתיישבות בכפר ראס ג'ראבה הינה מלפני עשרות שנים, ומשנת 1956 לפחות. הממצאים נראים את ההתפתחות של הכפר לאורך השנים. הגידול במספר האוהלים בשטח עם השנים משקף את ריבוי האוכלוסייה. הפריסה של האוהלים במרחב תואמת את הצורה בה מתפתחים המקבצים המשפחתיים ביישובים הבדואים.

נאוה שיר
מתכנתת ערים



-  מיקום הכפר
-  שטח שיפוט
-  1956

עדות לקהילה בתצ"א בשנה:

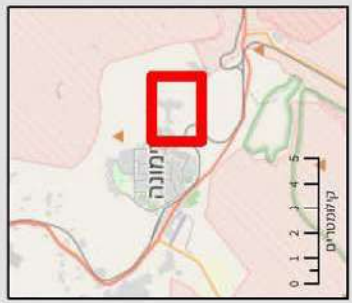
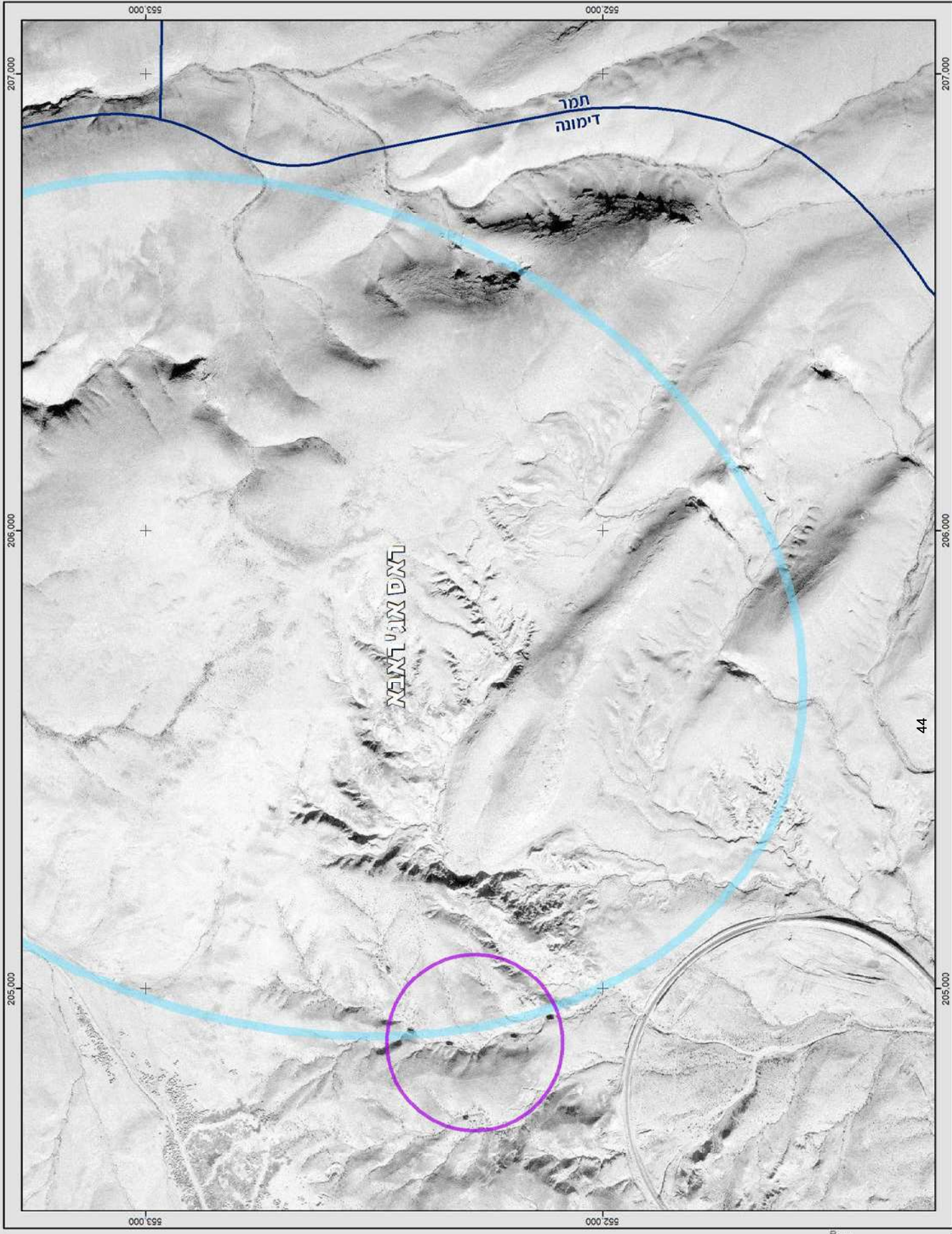


מחברים: ד"ר דניאל גולן, ד"ר ירון שניידר
 מחברים: ד"ר דניאל גולן, ד"ר ירון שניידר
 מחברים: ד"ר דניאל גולן, ד"ר ירון שניידר

במקום, עמותה מקצועית לבלתי תלוי, מודה לכל תרומה החומכים בקידום צמחיה אדם ברחבי העולם, על ההכרה באמונתה ובחשיבות פעילותה.

התפתחות הכפר ראס אג' ראבא

תצלום אוויר שנת 1971



-  מקום הכפר
 -  שטח שיפוט
 -  1971
- עדות לקהילה בתצ"א בשנה:



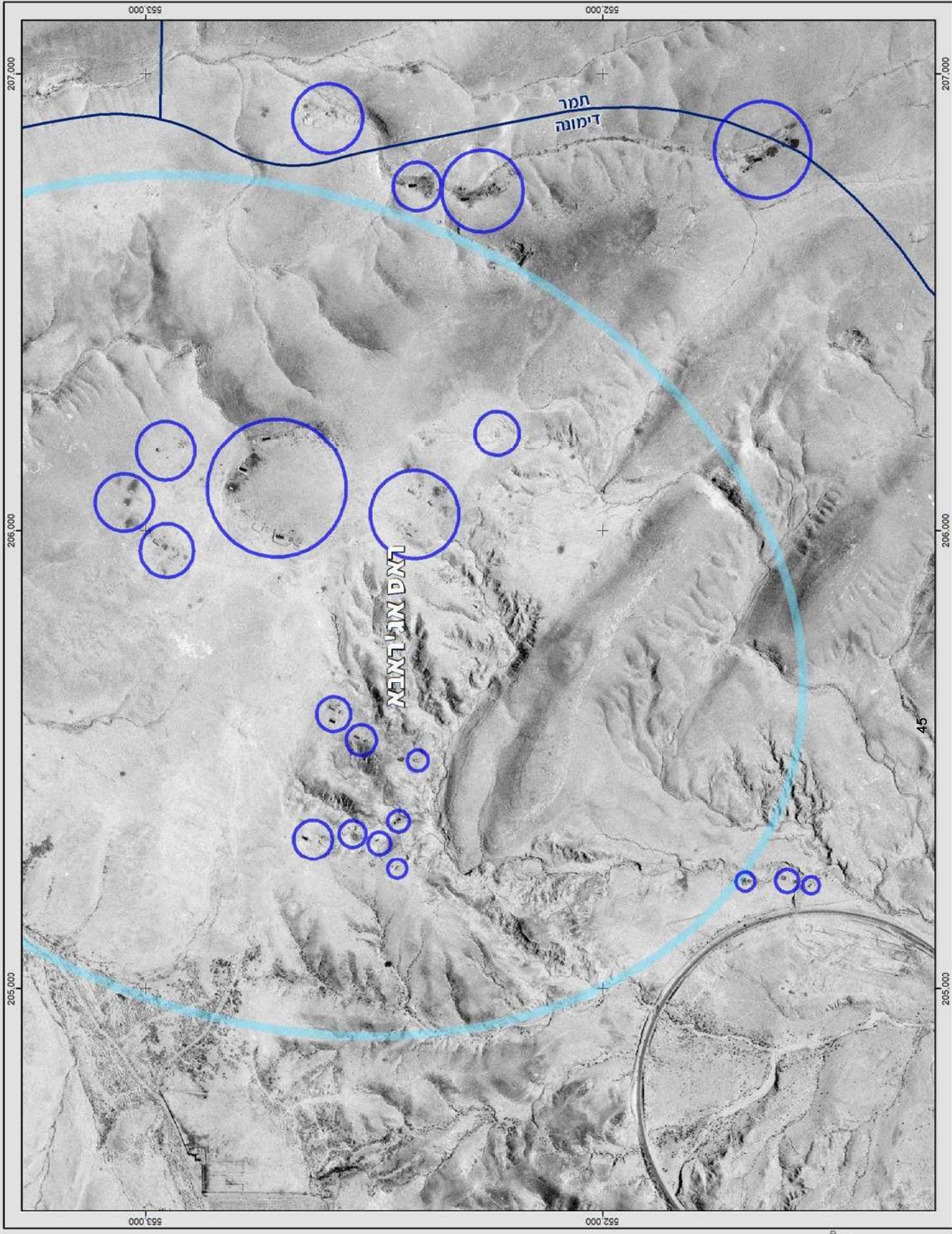
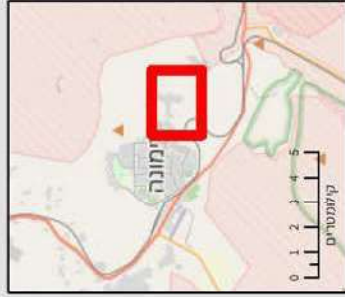
מחברים: ד"ר חגית חסון
 עורך: ד"ר חגית חסון
 תמונות: משרד הביטחון והגנה

במקום, עמותה מקצועית בלתי תלויה, מודה לכל תורמי התומכים בקידום ציטוט אדם ברחבי העולם, על ההכרה באמינותה ובחשיבות פעילותה.

עקר: מימון מישור מדינות זרות.
 Z:\GIS\Kfarim Lo Miklatim\dimona.mxd 13/06/2021

תצלום אוויר שנת 1982

התפתחות הכפר ראס אג'ראבא



-  מקום הכפר
 -  שטח שיפוט
 -  1982
- עדות לקהילה בתצ"א בשנה:

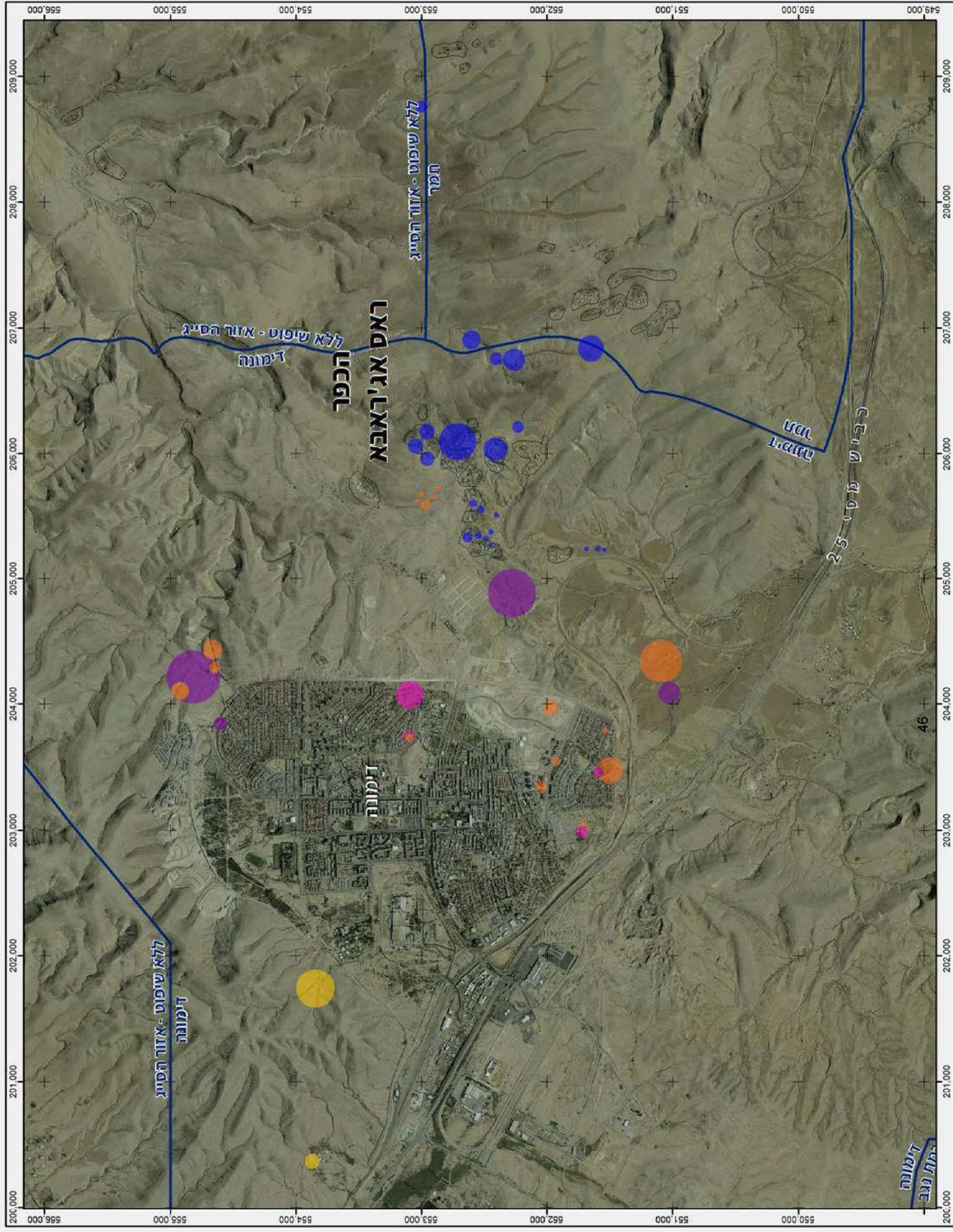


מחברים: דפנה חזקיהו תמון
 עורך: עמרם חזקיהו
 תמונות: משרד הביטחון והגנה

במקום, עמותה מקצועית לבלתי תלוי, מודת לכל תורמי החומכים בקידום זכויות אדם ברחבי העולם, על ההכרה באמונתה ובחשיבות פעילותה.

על בסוס תצלומי אוויר היסטוריים

התפתחות הכפר ראס אג' ראבא



- תצלום אוויר 1945
- תצלום אוויר 1956
- תצלום אוויר 1961
- תצלום אוויר 1971
- תצלום אוויר 1982
- שטח שיפוט
- ראס אג' ראבא



מחברים: ד"ר אריאל גורן, ד"ר אריאל גורן
 מחברים: ד"ר אריאל גורן, ד"ר אריאל גורן
 מחברים: ד"ר אריאל גורן, ד"ר אריאל גורן

במקום, עמותה מקצועית ובלתי תלויה, מודה לכל תורמה התומכת בקידום מטרות אדם ברחבי העולם, על ההכרה באיכותה ובחשיבות פעילותה.

עקר: מיומנות מיושנות מדיונות זרות.
 Z:\GIS\Barm Lo Mukam\dm\dm02.mxd